

Паспорт Мобильного перегрузочного устройства(МПУ).

Характеристика МПУ

Тип: Мобильное перегрузочное устройство для подъема грузов .

Грузоподъемность 1-5 тонн.

Температура эксплуатации -25 +40 С.

Прилагаемая документация

- Перечень компонентов.
- Инструкция по сборке
- Инструкция по эксплуатации
- Инструкция по обслуживанию
- Инструкция по безопасности
- Гарантийные обязательства
- Порядок проведения **технического освидетельствования** МПУ

Перечень компонентов.

1. Стойка в сборе	2 шт.
2. Верхняя балка в сборе.	1 шт
3. Колесо поворотное	2 шт.
4. Колесо поворотное с тормозом	2 шт.
5. Болт М10, шайба, гайка, крепления колеса	16 шт.
6. Болт М12, шайба, гайка, крепления балки	12 шт.
7 Ручка лебедки	2 шт.

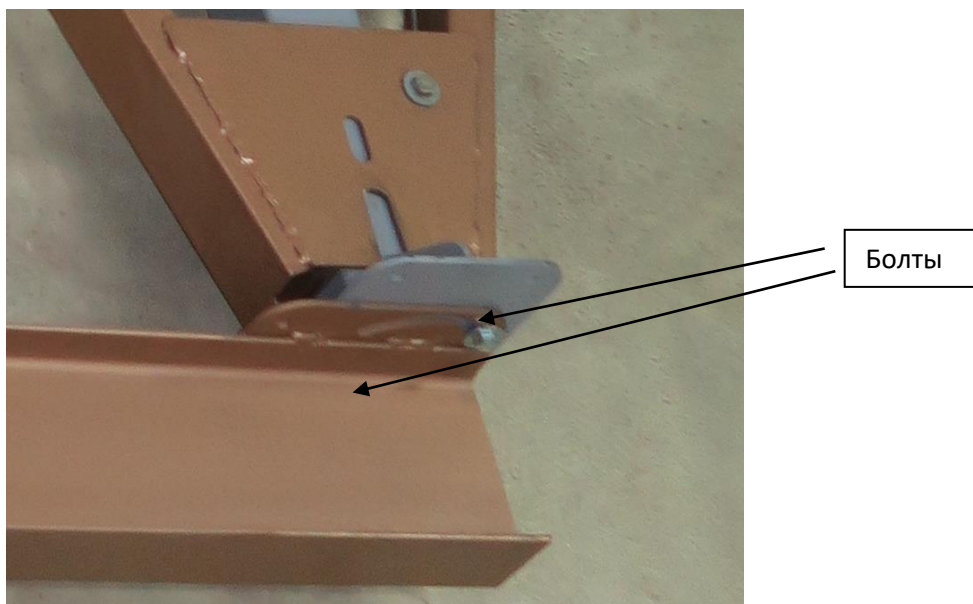
Инструкция по сборке.

1. Распаковать стойки крана. Закрепить входящими в комплект болтами колеса к стойкам. На каждую стойку установить одно колесо с тормозом. Обязательно использовать входящие в комплект гровер шайбы.

2. Положить стойки рядом со стеной так чтобы колеса упирались в стену.



3. Нанести на поверхность фланца стойки тонкий слой консистентной смазки. Соединить балку крана и стоки, совместив направляющий болт стойки с отверстием в балке крана, установить и затянуть два болта, расположенных по диагонали. Ослабить гайки этих болтов на один оборот.



4. Поднимая балку МПУ вверх и упирая колеса в стену поставить кран в вертикальное положение. Удерживая кран в вертикальном положении, повернуть стойки крана на 90 градусов.



5. Установить и затянуть все болты крепления верхней балки мобильного перегрузочного устройства.

6. Установить грузоподъемное устройство (в комплект поставки не входит).

7. установить и закрепить ручки лебедок регулировки высоты балки.

8. Протереть выдвижную часть стойки от возможных загрязнений (песка, пыли), нанести на всю поверхность тонкий слой консистентной смазки.

9. . Поднять при помощи лебедок балку крана на необходимую высоту, см пункт инструкции: «Увеличение высоты крана»

При подъеме груза тросы лебедок регулировки высоты балки всегда должны быть слегка ослаблены.

- Мобильное перегрузочное устройство должно использоваться на прочном стабильном основании с уклоном не более:
 - а. при высоте балки до 4 метров 2 град.
 - б. При высоте балки до 5,5 метров 1 град.
- Перемещение ручного крана с места на место должно осуществляться без груза.
- В случае необходимости перемещения крана в узкий дверной проем возможно осуществлять поворот одной из стоек с целью уменьшения габарита МПУ. Поворот стойки осуществлять при полностью опущенной балке крана. Для поворота стойки удалить четыре болта крепления, ослабив два диагональных, повернуть стойку на необходимый угол, затянуть два диагональных болта. Переместить кран. Перед возобновлением работы вернуть стойку в обычное положение установить и затянуть все болты крепления балки мобильного крана к стойкам.

Для увеличений высоты крана:

- Убедится в отсутствии груза на крюке грузоподъемного устройства
- Установить грузоподъемное устройство по центру балки.
- Во время изменения высоты крана запрещается стоять под балкой крана.
- Во время подъема контролировать усилие на ручке лебедки изменения высоты. В случае увеличения нагрузки, прекратить подъем заблокировать стойку болтом, выяснить и устранить причину. Возможные причины: неравномерный подъем перекося стоек, загрязнение выдвижной стойки, отсутствие смазки, наличие груза на крюке, расположение тали не по центру крана, застревание цепей лебедки или крана за элементы конструкции.
- приподнять балку крана лебедками на 1 см. для снятия нагрузки с опорного болта М14. Удалить болт. Увеличить высоту расположения балки мини крана, используя одновременно две барабанные лебедки, стойки должны выдвигаться на одну высоту, так чтобы совместилось прорезь в пластине крепления нижних опор и отверстие в выдвижной стойке крана. Вставить в отверстие болт М14, зафиксировать его гайкой. Переключить лебедку на опускание и снять нагрузку с тросов подъема балки.

Для уменьшения высоты крана:

- Убедится в отсутствии груза на крюке грузоподъемного устройства
- Установить грузоподъемное устройство по центру балки.
- Во время изменения высоты крана запрещается стоять под балкой крана.
- приподнять балку крана лебедками на 1 см. для снятия нагрузки с опорного болта М14. Удалить болт. Уменьшить высоту расположения балки мини крана, используя одновременно две барабанные лебедки, стойки должны опускаться на одну высоту, так чтобы совместилось прорезь в пластине крепления нижних опор и отверстие в выдвижной стойке крана. Вставить в отверстие болт М14, зафиксировать его гайкой. Переключить лебедку на опускание и снять нагрузку с тросов подъема балки.
- При опускании следить за тем чтобы тросы лебедок всегда были натянуты. В случае провисания троса зафиксировать стойку болтом, прекратить работу до выяснения причины: Возможные причины: неравномерный подъем перекося стоек, загрязнение выдвижной стойки, отсутствие смазки на выдвижной стойке, расположение тали не по центру крана, застревание нижней части выдвижной стойки за горизонтальную перемычку.
- В случае использования крана с пневматическими колесами, обязательно использование выносных опор, установленных на деревянные щиты. Подъем груза на пневматических колесах запрещается.

Инструкция по обслуживанию

Ежедневное техническое обслуживание МПУ (передвижного крана) предусматривает: осмотр металлоконструкций с целью обнаружения трещин и деформаций; очистку и осмотр колес; подтяжку при необходимости болтовых соединений и контроль их состояния, отсутствие повреждения конструкции лебедок изменения высоты и повреждения тросов. В случае обнаружения дефектов эксплуатация до устранения повреждений запрещена.

Ежемесячно или по необходимости удалить возможные загрязнения и смазывать тонким слоем консистентной смазки верхнюю (выдвижную часть стоек).

При вводе в эксплуатацию и раз в год необходимо провести техническое **освидетельствование**, статические (в случае использования ручной тали) с нагрузкой 1,25 и динамическим испытания (для электро тали) с нагрузкой 1,1 паспортной грузоподъемности. С отметкой в паспорте.

Инструкция по безопасности

- Лица, эксплуатирующие МПУ, должны быть проинструктированы и аттестованы.
- Мобильное перегрузочное устройство должно использоваться на прочном стабильном основании с уклоном не более 2 град.
- Запрещается находиться под балкой ручного козлового крана и под грузом.
- Запрещается вносить изменения в конструкцию устройства.

Мобильное перегрузочное устройство должно эксплуатироваться в соответствии с Федеральными нормами и правилами в области промышленной безопасности «Правила безопасности опасных производственных объектов, на которых используются подъемные сооружения», инструкцией по безопасному ведению работ для стропальщиков (зацепщиков), обслуживающих грузоподъемные краны, а также с соблюдением инструкция , указанных в паспорте изделия.

Устройство произведено в соответствии с техническими условиями производителя .

Дата 25.01.2025 г.

Подпись _____

Гарантийные обязательства



- Изготовитель гарантирует безотказное функционирование МПУ при соблюдении потребителем условий эксплуатации, транспортирования и хранения, изложенных в паспорте. Срок гарантии 12 месяцев со дня отгрузки с предприятия-изготовителя.

Порядок проведения **технического освидетельствования** МПУ

Техническое освидетельствование может осуществляться эксплуатирующей организацией (самостоятельно) или с привлечением сторонних экспертов.

Техническое освидетельствование осуществляется при вводе в эксплуатацию далее раз в год с записью в журнале (пример):

Журнал технического освидетельствования

Результат проверки:

Проведено техническое освидетельствование МПУ, при этом осмотрены грузоподъемные механизмы(указать модель), лебедки регулировки высоты, болты фиксации опор, колесные опоры, дефектов не обнаружено. Металлоконструкция крана и сварные швы трещин, деформаций в следствии нагрузок не имели. Проведено статическое испытание с нагрузкой превышающую грузоподъемность крана на 25%, груз выдержан над землей в течении 10 минут. Потери устойчивости не наблюдалось. После статического испытания остаточной деформации и повреждений не обнаружено.

(в случае использования тали с электроприводом). Проведено динамическое испытание с весом превышающим на 10% максимально допустимый. Выполнено три цикла перемещений груза вверх-вниз, влево-право, механизмы и тормоза и ограничители перемещения груза работали исправно.

Технический надзор на предприятии организован, Обслуживающий и эксплуатирующий персонал проинструктирован и аттестован.

Дата _____
проверяющего _____

Подпись _____

Результат проверки:

Дата _____
проверяющего _____

Подпись

Результат проверки:

кп

Дата _____
проверяющего _____

Подпись

Результат

Дата _____

проверяющего _____

Подпись

Изготовитель: ИП Колесов В.В. тел. 8-926-155-11-18,

<https://1-kran.ru/>

e-mail: wdwork@yandex.ru